



СВЯТАЯ ПАРАСКЕВА ПЯТНИЦА С ПРЕДСТОЯЩИМИ ВЕЛИКОМУЧЕНИЦАМИ ЕКАТЕРИНОЙ И ВАРВАРОЙ

из коллекции пермской деревянной скульптуры XVII – нач. XX вв.



**ПЕРМСКАЯ
ХУДОЖЕСТВЕННАЯ
ГАЛЕРЕЯ**

permartmuseum.ru

Директор
Пермской государственной
художественной галереи
Юлия Борисовна ТАВРИЗЯН

Отдел по работе с посетителями
+7 (342) 212 95 24
pr-gallery@yandex.ru

Почтовый адрес:
614045, Россия, Пермь
Комсомольский проспект, 4

permartmuseum.ru

В 1890 году в Перми был создан научно-промышленный музей, при котором в 1902 году открылся художественный отдел. В начале формально, но уже к 1907 году в нём значились произведения профессора исторической живописи Императорской Академии художеств В. П. Верещагина и его брата, академика пейзажной живописи П. П. Верещагина, подаренных родному городу. Поступили дары художника Н. М. Гущина, а так же европейски известных живописцев П. А. и А. А. Сведомских. Дары художников, уроженцев Перми, и послужили основой формирования коллекции художественного музея, который открылся в 1922 году. Позднее он получил название Пермская художественная галерея.

Уникальные коллекции галереи — результат подвижного труда нескольких поколений музейщиков, начиная с первых организаторов. К началу XXI века галерея стала одним из крупнейших музеев России. Её коллекции составляют более 50 000 произведений.

Пермская галерея хранит памятники многих эпох, художественных школ, видов и жанров искусства. Среди авторов «громкие имена»: Йорданс, А. дель Сарто, Луини, Воуверман, Брейгель... Всем известны имена русских художников — Репина, Сурикова, Саврасова, Куинджи, Шишкина, Брюллова... В фондах музея уникальные коллекции Пермской деревянной скульптуры, Строгановской иконы и золотого шитья, нумизматики, русского авангарда, фарфора и стекла Императорских заводов...

Временной разброс коллекций поражает: от Древнего Египта и античности до отечественного и современного искусства XXI века.

Каждый музейный экспонат хранит историю не только собственного «рождения», появления на свет, но и путешествия от одного владельца к другому, иногда — с переходом на другой континент. И не только историю автора, но и информацию о стране, времени, след ускользающего духа эпохи, «картину мира», эстетических предпочтений и жизненных реалий.

Жизненный опыт каждого человека вряд ли превышает 80–90 лет, но многовековой опыт искусства позволяет приобщиться не только к прекрасным памятникам искусства, но и к подлинности многовекового человеческого бытия. И эту уникальную возможность дают зрителям обширные коллекции пермской галереи.

Серия «Пермская государственная художественная галерея. Шедевры» будет знакомить вас с интереснейшим бытием ряда уникальных памятников из коллекции галереи, с их невероятными историями.

ОБРАЗ СВЯТОЙ ПАРАСКЕВЫ В ИСКУССТВЕ И НАРОДНЫХ ПОВЕРЬЯХ

Один из главных символов Пермского края — коллекция деревянной скульптуры «Пермские боги». Это поистине уникальная скульптура, которая отражает самобытную духовную культуру края. Пермская деревянная скульптура была распространена в церквях и часовнях Пермской земли в XVII — начале XX века.

Музейная коллекция сложилась в России одной из первых в 1920–1940-е годы благодаря экспедициям по северу Пермского края. Начинал эту работу директор Художественного музея А. К. Сыропятов. Продолжил собирательскую и экспедиционную деятельность Н. Н. Серебренников. Это было время, когда действующие церкви закрывались, и для спасения памятников искусства необходимы были активные действия.

Вместе со своими коллегами музейщиками Серебренников организовал шесть экспедиций. В результате в Пермской художественной галерее сосредоточилось около 280 скульптур. В последующие годы собрание увеличилось до 500 изображений. Образы христианских святых были необходимой, функциональной частью храмовых комплексов, они находились в определенных частях церквей, были предназначены для поклонения и моления. Всё вместе это было частью народной духовной культуры.

Изъятые из своей среды памятники теряли не только функциональную значимость, но и легенды, связанные с ними, которые исследователи уже в наши дни собирают буквально по крупицам.

Помещённые в иное, музейное, пространство памятники скульптуры приобретают другое качество — исторической, эстетической, этнографической, народной памяти.

Имена авторов — народных скульпторов — в большинстве своём неизвестны. Безымянные авторы выражали своё представление об евангельских событиях и святых, находили выразительную художественную форму, поражающую и сегодняшнего зрителя эмоциональностью, высокой образностью и мастерством.

Н. Н. Серебренников вспоминал свою первую встречу с деревянной скульптурой: «...Отчётливо помню тот случай. Произошёл он в селе Ильинском Пермской губернии в 1922 году. Усталый, шёл я тогда к себе домой. Дул порывистый ветер. У сельской околицы на кладбищенской часовне привычно хлопали обветшалые ставни окон. Вдруг заметил: против обыкновения стучат не только ставни, но и створки дверей. Нехотя свернул посмотреть, в чём дело, и неожиданно увидел такое, что крайне поразило меня.

Один из главных символов Пермского края — коллекция деревянной скульптуры «Пермские боги». Это поистине уникальная скульптура



Фрагмент интерьера Никольского храма в с. Ныроб. 1912 год.
Фото С. М. Прокудина-Горского

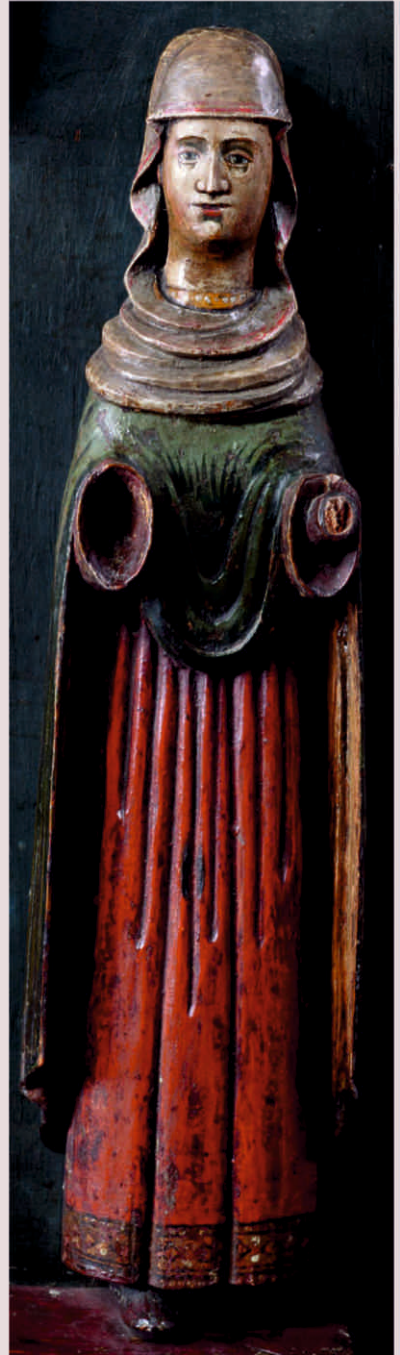


Храм во имя Святого Николая Чудотворца в с. Ныроб. 1912 год. Фото С. М. Прокудина-Горского

Главную стену в часовне занимали пять деревянных скульптур. А ведь они не должны бы здесь находиться... Особенно удивила меня фигура Христа с лицом татарина...»

Наиболее ранние скульптуры относятся к XVII – началу XVIII веков. Это — Никола Можайский из Покчи, Николай Чудотворец из Чердыни, Сидящий Спаситель из с. Усть-Косьвы, строгая и аскетичная Параскева Пятница из Ныроба.

Несмотря на особую народную любовь к Параскеве, в коллекции деревянной скульптуры только одно изображение этой святой. Икон великомученицы Параскевы Пятницы великое множество на Пермской земле. Они хранятся в музеях края, находятся в действующих церквях. Скульптурная композиция Параскевы Пятницы и предстоящих Варвары и Екатерины относится к XVII—XIX векам. Причём самая древняя из скульптурной композиции — фигура Параскевы Пятницы. Облик её суров, огромные глаза выразительны. Согласно иконографии, на ней — красный мафорий (женское покрывало) с цветочным орнаментом. Поверх мафория — белый плат с загадочными знаками, напоминающими не то древние славянские языческие символы, не то знаки нерасшифрованной коми-письменности. Её фигура несколько укорочена, плечи широкие. Над головой — круглый посеребрённый нимб и высокий венец, покрытый тонкой серебряной басмой с геометрическим орнаментом. В руках — восьмиконечный крест и развернутый свиток с текстом «Символа веры». Символом веры называют краткое изложение



Предстоящие великомученицы Екатерина и Варвара. Фрагмент иконы

основ христианского вероучения, составленного и утверждённого на первом и втором Вселенских Соборах. Он состоит из 12 догматов. Следуя иконографии, на свитке у Параскевы — первый догмат: «Верую во единого Бога Отца, Вседержителя, Творца небу и земли, видимым же всем и невидимым».

Фигуры предстоящих Екатерины и Варвары выполнены позднее и относятся скорее всего к XIX веку. Екатерина и Варвара считались покровительницами женщин, Екатерина ещё и небесной покровительницей дома Романовых.

До передачи в Пермскую художественную галерею скульптура Параскевы Пятницы с предстоящими Варварой и Екатериной находилась в Никольской церкви села Ныроб Чердынского района. Сегодня она считается одной из самых ранних изображений, известных в пермской деревянной скульптуре.

Параскева Пятница — одна из особо почитаемых святых на Руси. В Пермском крае ей посвящали источники, часовни, о её пребывании на Пермской земле сложили легенду. Двойное имя Параскевы (от греческого *paraskeue*, буквально — «приготовление», канун субботы, то есть пятница) олицетворяло Страстную пятницу, в которую Христос претерпел мучения на кресте.

Параскеве поклонялись как покровительнице торговли: традиционно в России устраивались Пятницкие ярмарки. Она же была охранительницей воды и покровительницей рыбаков, поэтому её иконы ставили при источниках, над ключами и колодцами. Храмы во имя святой Параскевы исстари назывались Пятницами. Таким же образом именовались небольшие придорожные часовни на столбиках, кресты. В древние времена столбы с изображениями святой Пятницы устанавливались на перекрёстках и распустьях дорог и считались священными. Около них провожали в дальнюю дорогу, встречали из дальних странствий. Ей, как своей покровительнице, девушки молились о хороших женихах. Перекрёстки дорог тоже носили названия Пятниц. Кроме того, её называли «бабьей заступницей» и помощницей в любви.

В народе Параскева Пятница представлялась красивой девушкой или молодой высокой худощавой женщиной. Таких женщин до сих пор называют «долговязая Пятница». Их изображали с длинными распущенными волосами, символизировавшими лён. По преданию, женщине, которая пряла или ткала в пятницу, могла явиться Параскева в белой сорочке, часто в крови от уловок спиц и веретён как наказание за нарушение запрета на работу в этот день.

В народных легендах Параскева Пятница часто предстаёт повивальной бабкой — «простой бабой», которая занималась повоем («повой» — помощь женщине при родах; «повивать» — принимать младенца).

В народе верили, что святая мученица Параскева исцеляет людей от тяжёлых душевных и телесных недугов: «от дьявольского или нечистого наваждения», «от корчей и трясучек», при лихорадке, зубной или головной боли и так далее. В честь святой Параскевы составляли специальные молитвы, писали их на листках бумаги и носили на шее, предохраняя себя таким образом от разных болезней. Нередко подобные «молитвы» привязывались к голове для исцеления от головной боли. Чтобы освободиться от нечистого духа, ставились свечи перед иконой

Екатерина и Варвара считались покровительницами женщин, Екатерина — ещё и небесной покровительницей дома Романовых

В древние времена столбы с изображениями святой Пятницы устанавливались на перекрестках и распустьях дорог и считались священными. Около них провожали в дальнюю дорогу, встречали из дальних странствий



Лик святой Параскевы Пятницы. Фрагмент иконы

великомученицы Параскевы Пятницы. По поверьям, целебным свойством обладали травы, цветы и другие привески к образу Параскевы. Их сохраняли весь год и использовали в случае болезни: травы варили, а их отвар давали пить больным. В Ильинскую пятницу и в день святой Параскевы исполнялся обычай «пронимания» (протаскивания) больных с целью исцеления через распиленные и расщеплённые деревья — с развилкой ветвей или «воротцами», образованными вросшим обратно в ствол суком.

Праздник Параскевы Пятницы известен как «заветный» женский день, главными действующими лицами которого являются женщины, дети и больные. Больные мужчины так же могли принимать участие в празднике. Как женский день, праздник Параскевы был противопоставлен дню Прокопия Праведного, как сугубо мужскому. Праздники, посвящённые Параскеве, были связаны в крестьянском представлении с народным сельскохозяйственным календарём. Девятая Пятница начинала лето. Считалось, что Параскева «открывает» летние воды, и с этого дня разрешалось купаться. Женщины приходили к Пятницкой воде, надеясь на чудо исцеления, недаром Параскева Пятница слыла покровительницей всех женщин. Ей же был посвящён праздник — заветный день всех больных.

Несмотря на общность почитания святой в России, всё же есть небольшие отличия в русских легендах и коми-фольклоре. В русских легендах она является покрытой ранами от веретён, в коми-легендах — одежда Параскевы покрыта коростой грязи от выстиранного в пятницу белья.

В почитании Параскевы удивительным образом слились языческие и православные традиции. В основе языческих корней лежат представления о божестве в женском облике. Не случайны параллели почитания православной святой Параскевы Пятницы и культа языческой древнерусской Богини Мокоши (Макошь, Мокошь). В восточно-славянской мифологии и народных представлениях Мокошь — богиня всей судьбы, богиня плодородия. Она считалась покровительницей прядения. Возможно, есть некое соединение и с верованиями древних греков в прядильщиц судьбы — Мойр. День Мокоши — пятница. Её метал — серебро, символ её — клубок шерсти, веретено, пряжа. В православии языческий образ слился с образом святой Параскевы Пятницы.

Интереснейший пример такого слияния традиций находим в Пермском крае. На древнем Искорском языческом городище-святилище после христианизации Перми Великой естественным образом продолжает формироваться и развиваться культ великомученицы Параскевы



Святая Параскева Пятница с предстоящими великомученицами Екатериной и Варварой.

Фото начала XX века.

Из фондов Государственного архива Пермского края



Свиток «Символ веры», таблички с именем святой. Фрагмент иконы

Пятницы. Архаичные черты почитания культа святой Параскевы Пятницы описаны исследователями и в Пермской губернии. Этнограф, историк, знаток народной жизни Г. Н. Чагин описывает подобные праздники. Так, в Семик, а позднее — в девятую пятницу после Пасхи, проводился крестный ход, и совершалась панихида по убитым у села Искор (Чердынский район Пермского края). Праздник начинался в часовне, которая была посвящена св. Параскеве Пятнице. Далее крестный ход двигался к берегу озера, где, по легенде, святая омыла своё тело. На берегу озера служилась панихида по всем погибшим за Искор. Затем местные купцы устраивали ярмарку. Крестные ходы, посвящённые погибшим за Пермь Великую, связанные с культом св. Параскевы Пятницы, проводились и в Чердыни, и в Соликамске.

Верили, что в случае непочитания дня Параскевы Пятницы ослушавшиеся будут сурово наказаны: Параскева сдирает кожу с женщин, которые ткали полотно в пятницу, и вешает её на станок; на обеих руках скручивает пряхам пальцы, покрывает заусенцами. Она не приходит на помощь роженице, если та не соблюдает заповедей Параскевы. Она может даже отнять зрение. Но Параскева Пятница также может и вернуть здоровье, избавить от смерти, если человек принесет ей извинения и помолится её иконе. В противном случае его ожидает несчастье. Параскева подбрасывает женщине, прядущей накануне пятницы, в окно веретено, и одобряет её, если она выбрасывает веретено обратно. В поверьях и легендах Параскева предстаёт не только как защитница женщин, но и как суровая властительница, не допускающая нарушения установленных правил.

Скорее всего, созданный неизвестным автором образ великомученицы Параскевы из пермской коллекции отвечает именно этим представлениям и верованиям.

Евгения ШАБУРОВА,
хранитель коллекции Пермской деревянной скульптуры

Серия

«Пермская государственная художественная галерея. Шедевры»

2016

1. **Убиение святого царевича Димитрия.** Пелена

Из коллекции тканей нач. XVII – нач. XXI вв.

2. **Синодик**

Из коллекции русской графики XVIII – нач. XXI вв.

3. **Ю.И. Пименов. Делегатка**

Из коллекции русской живописи XVIII – нач. XXI вв.

4. **Л. Каравакк (?). Портрет Петра I**

Из коллекции русской живописи XVIII – нач. XXI вв.

5. **Д.Б. Кьяри. Аполлон и Дафна**

Из коллекции западноевропейской живописи XV - XIX вв.

6. **Святая Параскева Пятница с предстоящими великомученицами Екатериной и Варварой**

Из коллекции пермской деревянной скульптуры XVII – нач. XX вв.

7. **«3 рубли на серебро».** Платиновая монета

Из коллекции нумизматики XVIII – нач. XXI вв.

8. **Святой Нифонт с житием**

Из коллекции русской иконописи кон. XVI – нач. XX вв.

2017

1. **И. Савин. Богоматерь Владимирская**

Из коллекции русской иконописи кон. XVI – нач. XX вв.

2. **М.П. Клодт. Шуты при дворе императрицы Анны Иоанновны**

Из коллекции русской графики XVIII – нач. XXI вв.

3. **М.А. Врубель. Морской царь.** Блюдо. Майолика

Из коллекции русской скульптуры XVIII – нач. XXI вв.

4. **И.Е. Репин. Выбор царской (великокняжеской) невесты**

Из коллекции русской живописи XVIII – нач. XXI вв.

5. **Я. Йорданс. Апостолы Павел и Варнава в Листре**

Из коллекции западноевропейской живописи XV – XIX вв.

6. **Ваза.** Золотой рубин

Из коллекции декоративно-прикладного искусства XVIII – нач. XXI вв.

7. **Образы Николая Можайского**

Из коллекции пермской деревянной скульптуры XVII – нач. XX вв.

8. **М.С. Сарьян. У ног великана**

Из коллекции русской живописи XVIII – нач. XXI вв.

Составитель, куратор проекта: *Н. Казаринова*

Художественный редактор: *И. Максарова*

Дизайн серии, вёрстка: *С. Неведомская, Т. Белецкая*

Фотографии: *В. Заровнянных*



**Святая Параскева Пятница с предстоящими
великомученицами Екатериной и Варварой**

Конец XVII – начало XVIII вв. — фигура Параскевы Пятницы

XIX в. — фигуры Екатерина и Варвары

Дерево (липа, сосна), левкас, темпера, басма

Поступление: 1923 г., из церкви Святого Николая Чудотворца, с. Ныроб
Инв. № ДС-7