

85.101.3 (2Рос-4Пф)

с59

ЗОЛОТАЯ КАРТА РОССИИ



ПЕРМСКАЯ  
ГОСУДАРСТВЕННАЯ  
ХУДОЖЕСТВЕННАЯ  
ГАЛЕРЕЯ



ЗОЛОТАЯ КАРТА РОССИИ

ЗОЛОТАЯ КАРТА РОССИИ

ПЕРМСКАЯ  
ГОСУДАРСТВЕННАЯ  
ХУДОЖЕСТВЕННАЯ  
ГАЛЕРЕЯ





Министерство культуры Российской Федерации  
Комитет Совета Федерации по науке, культуре,  
образованию, здравоохранению и экологии  
Комитет общественных и межрегиональных связей  
Правительства Москвы  
Государственная Третьяковская галерея  
Администрация Пермской области  
Департамент культуры Пермской области  
Пермская государственная художественная галерея

# СОКРОВИЩА ПЕРМСКОГО КРАЯ

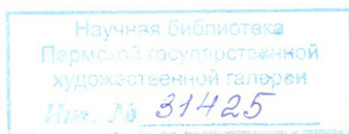
ДЕРЕВЯННАЯ СКУЛЬПТУРА  
ИКОНОПИСЬ

СТРОГАНОВСКОЕ ШИТЬЕ

ЖИВОПИСЬ XVIII — НАЧАЛА XX ВЕКА

*К 100-летию со дня рождения Н.Н.Серебряникова (1900–1966)*

Москва 2001





85,101, 3 (2Рос-4Пер) жк  
с 59

ПЕРМСКАЯ  
ГОСУДАРСТВЕННАЯ  
ХУДОЖЕСТВЕННАЯ  
ГАЛЕРЕЯ

Директор  
Н.В.Беляева

Вступительная статья  
Н.В.Казаринова

Авторы-составители:  
О.М.Власова (*деревянная скульптура,  
иконопись, лицевое шитье*),  
Н.В.Казаринова (*живопись*),  
Г.С.Кимвалова (*лицевое шитье*)

Издание осуществлено при содействии  
Московского фонда поддержки и развития  
межрегиональных связей "Сотрудничество"

при участии  
ВМО "Государственная Третьяковская галерея"

Генеральный директор  
В.А.Родионов

Ответственный редактор  
Г.Б.Андреева

Редактирование, компьютерная подготовка рукописи  
Г.Н.Липеровская

Корректурa  
С.П.Мосейчук





**Пермская государственная художественная галерея** – музей разноплановый, его коллекции насчитывают около 42 тысяч единиц хранения и включают произведения разных видов и жанров русского и европейского изобразительного искусства, а также предметы искусства стран Востока. Самые древние памятники пермского собрания относятся к периодам Среднего и Нового царств Древнего Египта (II–I тыс. до н.э. – II в. н.э.) и античности (VI в. до н.э. – II в. н.э.). Самые "молодые" – произведения, созданные художниками России, стран Европы и Америки в конце XX века.

Наиболее полные, объемные и цельные коллекции галереи – фонды отечественного и регионального искусства: пермская деревянная скульптура, золотное шитье, икона XVI – начала XX века, живопись, скульптура XVIII–XX веков, графика оригинальная и печатная, русское стекло, фарфор, медное культовое литье, нумизматика, эмаль и бисероплетение.

История образования художественного музея в Перми неразрывно связана с социально-экономическим развитием края. В 1890 был создан Пермский научно-промышленный музей, при котором в 1907 возник Художественный отдел. Это стало основой для формирования коллекций Художественного музея, открывшегося в 1922 и получившего позднее название – Пермская художественная галерея. С начала истории галереи определился региональный "колорит" комплектования ее фондов. Первыми поступлениями в коллекцию еще Художественного отдела явились картины профессора



Академии художеств В.П.Верещагина и его брата — академика пейзажной живописи П.П.Верещагина, преподнесенные в дар родному городу. В 1920—1930-е музейными экспедициями были спасены уникальные произведения древнего культового искусства из церкви пермского края. С 1925 года собирательскую и научно-исследовательскую работу в галерее возглавил Николай Николаевич Серебренников (1925—1949 — директор, 1949—1960 — главный хранитель). Его трудами были сформированы основные коллекции музея, он был составителем первых каталогов, благодаря ему началось научное изучение и описание памятников искусства, хранящихся в музее. Н.Н.Серебренников стал первым исследователем уникального явления отечественной культуры — пермской деревянной культовой скульптуры, он собирал не только памятники, но и легенды, связанные с их почитанием.

Произведения искусства, созданные на территории Пермского Прикамья или бытовавшие здесь в разные временные периоды, неотделимы от местной истории, особенностей заселения края, национального состава, природных условий. Они несут на себе отпечаток верований, представлений,

вкусов племен, народов и народностей, обитавших на этих землях.

Все сказанное в полной мере относится к пермской деревянной культовой скульптуре. Коллекция галереи насчитывает 370 единиц хранения, это самое большое собрание культовой скульптуры в России. Значительная часть ее происходит из северных регионов пермского края — Чердыни, Соликамска, Искора, Нового Усолья, Орлагородка и др., а также из близлежащих сел и деревень. Исследователи не располагают пока точными сведениями о датировках памятников и мастерах, их создавших. Несомненно одно: пермская пластика бытовала в регионах, в которых преобладало языческое население — коми, пермяки,

Христос в темнице.

Деревянная скульптура. Начало XIX века. Фрагмент



Христос в темнице.  
Деревянная скульптура.  
Начало XIX века



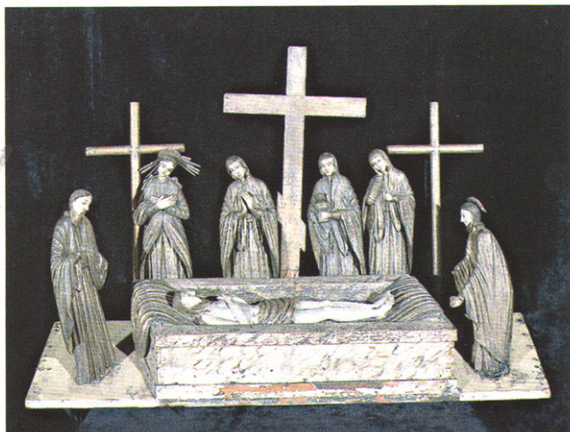


черемисы и др. — и в которых велась активная миссионерская деятельность. Не случайно в ликах святых угадываются черты народностей, населявших эти земли.

Новгородские купцы появились здесь еще в XIII веке. В 1462 епископ Пермский Иона, последователь Стефана Пермского, крестил Пермь Великую. В те времена Верхнекамские земли (территория Западного Урала) назывались Великоперм-



Господь Саваоф.  
Деревянная скульптура. Начало XIX века



Положение во гроб. Деревянная скульптура.  
Первая половина XIX века

скими, Пермью Великой. После вхождения Перми Великой в Русское государство в 1472 началась активная христианизация края. В XVII веке в Прикамье появились католики — это были ссыльные литовцы, поляки, шведы. И в последующие времена здесь было много иноземцев. Таким образом, Пермское Прикамье — край, где издревле шло активное взаимопроникновение традиций, художественных стилей. На местную языческую почву наслаивалась православная и католическая культура. В середине XVI века в Верхнекамье появились богатые солепромышленники Строгановы. В уральских вотчинах Строгановых возникло несколько крупных для того времени населенных пунктов — Пыскор, Орел-



Снятие со креста.  
Деревянная скульптура. Первая половина XIX века



городок, Нижние и Верхние Чусовские городки, Новое Усьолье и др. Последующее социально-экономическое и культурное развитие края во многом связано с жизнью этих поселений. Н.Н.Серебренников высказал предположение, что многие скульптуры были созданы в древнейшем на территории края Пыскорском монастыре, основанном А.Строгановым в конце 1550 – начале 1560-х годов.

Строгановы поставили в Верхнекамье девятнадцать храмов. Их заказы на иконы, золотное шитье, предметы культа содействовали развитию искусств. Часто на лицевом шитье и оборотах икон делались вкладные надписи о "поставлении", иногда о времени исполнения или даже об авторстве. Высокий художественный уровень исполнения заказов "по повелению" Строгановых – неперемнное качество произведений.

В коллекции Пермской художественной галереи около пятидесяти превосходных памятников иконописи конца XVI – начала XVII столетий связаны с именами Строгановых, многие из них – подписные и датированные. Среди них иконы письма Истомы Савина, его сына Никифора, Семена Хромого,



Святые Пермские чудотворцы Стефан, Герасим, Питирим, Иона. Икона. XIX век

Стефана Арефьева, Семена (Семейки) Бороздина и др. Уникальна по сюжету и исполнению икона известного строгановского мастера И.Савина "Богоматерь Владимирская с лицевым сказанием о чудесах" (конец XVI – начало XVII века). На выставке в Государственной Третьяковской галерее, состоявшейся в рамках проекта "Золотая карта России", было представлено несколько замечательных памятников пермской иконописи: редкая по иконографии икона "Благодатные плоды учения (Беседа трех вселенских святителей)", возможно выполненная Семеном Хромым, который много работал по заказам Строгановых, "Богоматерь с Младенцем" мастера Григория, "Святые Борис и Глеб" неизвестного мастера первой половины XVII века и др.

Из многочисленных предметов лицевого и орнаментального шитья в собрании Пермской художественной галереи более тридцати связано





Синодик. Рукописная книга XVIII–XIX веков

с именем Строгановых. Сюжеты лицевого шитья достаточно традиционны, но вышивки несут печать индивидуальности мастериц, их создавших. Небесные покровители Строгановых – соименные святые. Образ св. Димитрия-царевича, соименного Дмитрию Андреевичу Строганову, часто встречается в иконописи и шитье. Три иконы и две пелены с изображением св. Димитрия хранятся в коллекциях галереи. В экспозиции выставки – пелена "Святой Димитрий-царевич" из часовни села Покровка Пермского района и пелена "Убиение святого Димитрия-царевича" из церкви Похвалы Богородицы села Орел Усольского района Пермской области. Вероятнее всего, пелены были выполнены в мастерских Строгановых в Сольвычегодске.

Вкладная надпись Авдотьи Нарышкиной в Пыскорский монастырь сопровождает уникальный комплекс, состоящий из воздуха "Христос во гробе" и покровца "Се Агнец" (1690-е).

В коллекции рукописных книг особой исторической и художественной ценностью отмечен "Синодик" Строгановых 1703 года с вкладной надписью: *От рождения Христова 1703 г. [...] памяник именитого человека Григория Дмитриевича Строганова, приложил в вотчину свою Орел-городок [...]*.

Благодаря музейным экспедициям 1920–1930-х в исторические города Прикамья и старинные заводские поселения сложилась уникальная коллекция русской живописи – произведения крепостных живописцев конца XVIII – первой половины XIX века из владений Строгановых и Лазаревых. Помимо росписи церквей и создания икон, крепостные художники писали портреты





Пелена. Богоматерь Семдизерская.  
Первая половина XVII века. Золотное шитье

писцев из древних прикамских городов — Соликамска, Чердыни, Кунгура. Произведения "неученого искусства", народные примитивы — целый пласт художественной культуры российских регионов, в том числе и Верхнекамья. Творчество провинциальных художников, хотя и испытывает влияние профессионального искусства, в основе своей зиждется на местных традициях.

Во второй половине XIX века художественные центры Верхнекамья постепенно теряют свою значимость, и молодой губернский город Пермь стягивает из уездов мастеров изобразительного искусства. Из Чердыни приезжают

своих современников: крестьян, мастеровых, купцов, а также виды заводских поселений. "Вид Чермозского завода" написан в 1837 году Иваном Поляковым, крепостным иконописцем Лазаревых. Известно, что он учился в школе П.П.Веденецкого в Нижнем Новгороде в 1833—1835. В произведении соединяются топографическая точность пейзажа-перспективы и многосюжетность бытовой картины. Крестьяне Строгановых Шарины из села Ильинское изображены на портретах кисти крепостного художника и иконописца С.П.Юшкова. Искусство крепостных привлекает простодушным взглядом на мир, умением находить в людях и природе острохарактерные черты; их творчество близко работам цеховых иконописцев и живо-



Палица.  
Святой Николай Чудотворец.  
Вторая половина XVII века.  
Золотное шитье



Богоматерь Владимирская  
с лицевым сказанием о чудесах.  
*Истомы Савин.*  
Конец XVI – начало XVII века



иконописцы и живописцы  
Верещагины. Будущий про-  
фессор Академии худо-  
жеств В.П.Верещагин и его  
брат П.П.Верещагин, буду-  
щий академик пейзажной  
живописи, первые навыки  
рисования получили у своих  
родителей, потомственных  
прикамских живописцев.  
После окончания Акаде-  
мии художеств Верещагины  
в Перми не работали, но  
оставили значительный  
след в ее художественной  
жизни. В.П.Верещагин по-  
дарил родному городу ряд  
своих произведений и произведений П.П.Верещагина. Кроме того, по заказу  
акционерного общества, строившего горнозаводскую железную дорогу, Петр  
Петрович писал этюды, виды реки Чусовой и те места, по которым проходила  
железная дорога. В экспозиции Пермской галереи представлены несколько  
видов реки Чусовой из серии пейзажей, выполненных П.П.Верещагиным.

Неяркий колорит уральской природы, ее тонкие стармонированные  
краски, красота и размах прикамских пространств, могучие леса и необъятные  
дали привлекали многих русских живописцев – И.И.Шишкина ("Богатый лог.  
Пихтовый лес на реке Каме" и "Золотая осень"), А.К.Денисова-Уральского  
("Лесной пожар"), Д.Д.Бурлюка (уральские пейзажи), В.В.Рождественского  
("Северный Урал") и др.



Выставка произведений  
деревянной пластики,  
декоративно-прикладного  
искусства, иконописи  
и живописи XVIII – начала  
XX века из собрания  
Пермской государственной  
художественной галереи



Октябрь – ноябрь 2000 года

**П**ермская государственная художественная галерея представила московскому зрителю ту часть своей коллекции, которая делает ее музейное собрание особенным и даже уникальным. Такова пермская деревянная пластика, иконы и украшенные золотным шитьем предметы культа, созданные в строгановских мастерских. Эти произведения русского регионального искусства не умаляют художественного качества живописи, хранящейся в Пермской галерее. Живописное собрание включает в себя не только имена известных русских и иностранных мастеров, но и представляет творческое наследие крепостной культуры — скромные творения художников, крепостных Строгановых. Все сказанное нашло отражение в структуре каталога, состав и последовательность которой указаны на титуле издания.

Пермская государственная художественная галерея с благодарностью вспоминает реставраторов и рентгенологов, в разные годы принимавших участие в воссоздании произведений искусства, представленных на этой выставке, среди них: И.В.Арапов, В.Ю.Бараненков, А.Н.Белякова, В.Е.Брягин, О.Г.Волынцева, Т.А.Горошко, В.А.Деменева, Л.Д.Дунаев, А.В.Ившин, А.М.Казанская, В.В.Корешков, Ю.Кузмин, А.И.Новиков, И.В.Овчинников, М.А.Овчинников, Г.А.Преображенская, М.П.Рябова, И.И.Суслов, О.Н.Трофимов, В.К.Филимонов.



# ДЕРЕВЯННАЯ СКУЛЬПТУРА

## 1. Параскева Пятница с предстоящими Екатериной и Варварой.

Начало XVIII — первая четверть XIX века  
Вынесенный рельеф

*Дерево (липа — фигура св. Параскевы, сосна — полы плаща, крест, свиток и фигуры святых), левкас, темпера, басма.*

110 × 63 (фоновая доска)

85 × 25 × 10 (фигура св. Параскевы)

47 × 13 × 6,5 (фигуры святых)

Пост. в 1923 из Никольской (?) церкви, с. Ныроб Чердынского района

Инв. ДС-7

Параскева, великомученица, именуемая Пятница, дочь богатых родителей, в юности посвятившая себя аскетической жизни. Была обезглавлена во времена императора Диоклетиана за отказ отречения от веры в Христа.

Иконография святой Параскевы, венчаемой ангелами, известна в иконописи и деревянной скульптуре с XIV века. Фигурки ангелов не сохранились. Композиция перемонтирована, очевидно, в первой четверти XIX века.

Н.Н.Серебрянников атрибуировал скульптуру XVII веком. Автор совместно с В.М.Шахановой предлагает датировку — начало XVIII — первая четверть XIX века.

## 2. Никола Можайский.

Первая половина XVIII века

Вынесенный рельеф

*Дерево (сосна), левкас, темпера.*

47 × 14,5 × 5,5

Пост. в 1924 из часовни д. Крохова Пермского района

Инв. ДС-180

Иконографический тип святого Николы Можайского возник на основе легенды, согласно которой святитель Николай чудесно явился защитником города Можайска с мечом в одной руке и моделью храма в другой. Устрашенный грозным видом святителя, неприятель бежал, а жители города вскоре сделали резное изображение святого. Первым по времени изображением Николы Можайского считается статуя XIV века из собрания ГТГ (инв. 22956). Данный памятник принадлежит к более поздней традиции второй половины XVII — начала XVIII века.

## 3. Апостольский чин. Апостолы Петр и Павел.

Фрагмент апостольского чина из девяти фигур. Вторая половина XVIII века  
Барельефы

*Апостол Петр. Дерево (липа), темпера.*  
86 × 45 × 6

Инв. ДС-15

*Апостол Павел. Дерево (сосна), темпера.*  
86 × 39 × 6

На обороте надпись: *Павел на левую сторону.*

Инв. ДС-17

Пост. в 1923 из кафедрального Спасо-Преображенского собора, г. Пермь



**Апостол Петр.**  
Фрагмент апостольского  
чина из девяти фигур.  
Вторая половина XVIII века.  
Кат. 3

Иконография двенадцати апостолов сложилась в Византии. На Руси известна с XII века. В культовой деревянной резьбе появляется в XVIII веке. Чаще всего используется в композициях иконостасов.

**4. Распятие с предстоящими Богородицею и Иоанном Богословом в орнаментальном обрамлении.**

Вторая половина XVIII века  
Круглая скульптура (Распятие, фигуры предстоящих), горельеф (обрамление)  
*Дерево (сосна), левкас, темпера.*  
83,5 × 69 (обрамление)  
42,5 × 48 × 6,5 (Распятие)  
34 × 10 × 6,5 (фигура Богородицы)  
34 × 12 × 6 (фигура Иоанна Богослова)

Пост. в 1924 из церкви Рождества Христова, с. Верхнечусовские городки Чусовского района  
Инв. ДС-43

Распятие с фигурами предстоящих помещено в широкую криволинейную раму с рельефными растительными орнаментами.

**5. Крест Поклонный.**

Последняя треть XVIII века  
Горельеф  
*Дерево (липа), левкас, темпера.*  
170,5 × 112 × 8

Пост. в 1923 из Свято-Троицкой церкви, с. Вильгорт Чердынского района  
Инв. ДС-5

Н.Н.Серебрянников атрибуировал скульптуру XVII веком. Автор предлагает датировку — последняя треть XVIII века.

**6. Ангелы с рипидами (две фигуры).**

Конец XVIII века  
Круглая скульптура; обороты стесаны  
*Дерево (сосна), темпера, позолота, посеребрение.*  
70 × 30 × 12 (фигура правого ангела)  
70 × 24 × 12 (фигура левого ангела)

Пост. в 1924 из Никольской, или Крестовоздвиженской церкви, с. Верхние Муллы Пермского района  
Инв. ДС-28, ДС-29

Рипиды — опашала.

**7. Никола Можайский.**

Конец XVIII — начало XIX века  
Круглая скульптура; оборот выбран  
*Дерево (береза), левкас, темпера, позолота, посеребрение.*  
180 × 91 × 30

Пост. в 1926 из часовни д. Зеляята Очерского района  
Инв. ДС-178

Об иконографии Николая Можайского см. кат. 2.



**Апостол Павел.** ⇨  
Фрагмент апостольского чина из девяти фигур.  
Вторая половина XVIII века.  
Кат. 3





Ангелы с рипидами (две фигуры).  
Конец XVIII века.  
Кат. 6

8. Распятие с предстоящими  
Иоанном Богословом,  
Марией Магдалиной  
и Лонгиным-сотником.  
Фрагмент композиции: фигуры  
предстоящих без Распятия  
Конец XVIII — начало XIX века  
Круглая скульптура; обороты стесаны  
*Дерево (липа), темпера, позолота.*  
63 × 22 × 10 (фигура Богоматери)  
63 × 24 × 7 (фигура Иоанна Богослова)  
64 × 21 × 10 (фигура Лонгина-сотника)  
64 × 25 × 10 (фигура Марии Магдалины)

Пост. в 1923 из церкви Св. Николая Чудо-  
творца, с. Язьва Красновишерского района  
Инв. ДС-69

9. Страстной ангельский чин из  
шести фигур.  
Конец XVIII — начало XIX века  
Круглая скульптура; обороты стесаны  
*Дерево (липа), левкас, темпера, позолота.*  
70 × 33,5 × 10,5  
70,7 × 29 × 12  
71,5 × 31 × 12,5  
72 × 33,5 × 9  
72 × 22 × 17 (103 — колонна)  
73 × 32 × 12

Пост. в 1923 из церкви Св. Николая Чудо-  
творца, с. Язьва Красновишерского района  
Инв. ДС-69

Иконографический тип Страстного ангельского чина встречается в русской скульптуре XVIII—XIX веков.

Фигуры предстоящих (кат. 8) и Страстного ангельского чина представляют собой единую композицию иконостаса, но в данном каталоге описываются отдельно.



Распятие с предстоящими Иоанном Богословом,  
Марией Магдалиной и Лонгиным-сотником.  
Фрагмент композиции: фигуры предстоящих  
без Распятия. Конец XVIII — начало XIX века.  
Кат. 8



**Распятие.**  
Конец XVIII века.  
Кат. 10

**10. Распятие.** Первая половина XIX века  
Круглая скульптура; оборот стесан  
Дерево (сосна), темпера. 80 × 96 × 14

Пост. в 1923 из церкви Богоматери Знамени,  
с. Шакшер Чердынского района  
Инв. ДС-226

**11. Христос в темнице.**  
Первая половина XIX века  
Круглая скульптура; оборот стесан  
Дерево (липа), левкас, темпера.  
103 × 31 × 30

Пост. в 1923 из часовни при Никольской  
церкви, с. Редикор Чердынского района  
Инв. ДС-106

**12. Ангелы трубящие (две фигуры).**

Первая половина XIX века  
Круглая скульптура; обороты стесаны  
Дерево (сосна), левкас, темпера, позолота, посеребрение.  
56 × 22 × 7 (левый ангел)  
56 × 23 × 7,5 (правый ангел)

Пост. в 1923 из Спасской церкви, с. Сирино  
(Сиринское) Соликамского района  
Инв. ДС-224, ДС-225

Иконография трубящих ангелов, изображенных летящими в зеркально симметричных позах, распространена в барочных иконостасах XVIII века.



**Христос в темнице.**  
Первая половина XIX века.  
Кат. 11



# ИКОНОПИСЬ

## 13. Благодатные плоды учения (Беседа трех вселенских святителей). Начало XVII века

Семен Хромой (?)

Строгановские письма

*Дерево (липа), темпера, позолота,  
две врезные встречные шпонки; ковчег.*

140 × 70

Пост. в 1923 из церкви Вознесения Христова,  
с. Васильевское Ильинского района  
Инв. И-98

Редкая иконография. Композиция вытянута  
по вертикали. В центре изображен "водоём  
мудрости". На фоне архитектурных построек  
в три яруса изображены отцы Церкви —  
Василий Великий, Иоанн Златоуст, Григорий  
Богослов, сидящие на тронах со свитками  
в руках и излагающие ученикам основы  
христианства.

Атрибуция принадлежит реставратору ГТГ  
И.В.Овчинникову (1940-е).

## 14. Святой Никита-воин. До 1613 Никифор Савин

Строгановские письма

*Дерево (сосна), темпера, позолота,  
басма, металл, перегородчатая эмаль,  
две врезные встречные шпонки; ковчег.*

160 × 40,5

По обороту иконы коричневыми чернилами  
нанесена надпись: 1613 — поставление *Никиты  
Григорьевича Строганова. Письмо Никифорово*

Пост. в 1941 из церкви Похвалы Богоматери,  
с. Орел Усольского района  
Инв. И-47

Никита, великомученик, после жестоких  
истязаний был сожжен царем Атанари-  
хом за проповедование христианства  
среди готских воинов.

## 15. Богоматерь с Младенцем.

До 1616. Григорий

Строгановские письма

*Дерево, темпера, позолота, две врезные  
встречные шпонки; ковчег.*

143 × 44,5

Пост. в 1933 из Воскресенской церкви,  
с. Кишерть  
Инв. И-53

## 16. Святые Борис и Глеб.

Первая половина XVII века

Строгановские письма

*Дерево (липа), темпера, позолота, басма,  
две врезные встречные шпонки; ковчег.*

143 × 110

Пост. в 1945 из Усольского краеведческого  
музея  
Инв. И-105

Святые мученики Борис и Глеб — первые  
в сонме святых русской церкви, русские  
князья, младшие из двенадцати сыновей  
великого князя Владимира, погибшие по  
наущению Святополака, стремившегося  
занять великокняжеский престол.

Научно-художественной галереи  
Пермской  
Инв. № 31425

**17. Святой Климент епископ Римский с житием.**

Первая половина XVII века

Строгановские письма (?)

*Дерево (липа), левкас, темпера, позолота, две врезные встречные шпонки; ковчег.*

136 × 105

Пост. в 1946 из церкви Спаса Преображения, г. Усолье

Инв. И-55

Климент — святой, муж апостольский, отец и учитель Церкви. Самое происхождение и национальность Климента невозможно точно установить. Несомненно, что Климент Римский был учеником апостолов Петра и Павла. Несомненно также, что святой Климент был римским епископом и принял посвящение от самого апостола Петра.

Иконография была распространена в русском искусстве XVII века. Фигура святого Климента развернута в трехчетвертном повороте влево к изображению Троицы Новозаветной (в левом верхнем углу иконы). В гористом пейзаже с морским побережьем и городом, обнесенным крепостной стеной с тремя проходными башнями, расположены сцены жития.

Порядок клейм:

1. Св. Климент, проповедующий христианство;
2. Осуждение св. Климента;
3. Утопление св. Климента с "котвой" на шею;
4. Чудо св. Климента;
5. Поклонение мощам святого;
6. Перенесение мощей святыми Кириллом и Мефодием;
7. Встреча мощей горожанам;
8. Водружение мощей в храме.

**18. Святой Димитрий-царевич.**

Середина XVII века

Строгановские письма

*Дерево, темпера, позолота, басма, две врезные встречные шпонки.*

125,5 × 57

Пост. в 1941 из церкви Похвалы Богоматери, с. Орел Усольского района

Инв. И-106

Святой мученик Димитрий-царевич, сын царя Иоанна Грозного. По повелению Бориса Годунова удален в Углич, где, по легенде, был убит в 1591 году.

Иконография распространена в русском искусстве с XVII века. Святой царевич Димитрий почитался на Руси наравне со страстотерпцами земли Русской — Борисом и Глебом.

**19. Богоматерь Одигитрия. XVII век**

*Дерево, левкас, темпера, позолота.*

125 × 104,5

Пост. в 1966 (?) из экспедиции ПГХГ ВРП-807

"Одигитрия" в переводе с греческого означает Путеводительница, крепкая помощница, наставница в пути. Богородичные иконы были особо почитаемыми и любимыми на Руси. Особенность данного типа — в изображении святых архангелов Михаила и Гавриила в верхних углах иконного поля.



# СТРОГАНОВСКОЕ ШИТЬЕ

## ЛИЦЕВОЕ ШИТЬЕ

**20. Покровец.** Распятие с предстоящими Богородицею и Иоанном Богословом.

Конец XVI — начало XVII века  
Строгановская школа  
*Атлас, холст, шелковые, серебряные и позолоченные нити. 47 × 45,5*

Пост. в 1925 из церкви Похвалы Богородицы, с. Орел Усольского района  
Инв. Т-548

Покровец (покров) входит в комплекс тканей, предназначенный для покрова литургических сосудов и состоящий из двух покровцов (для покрытия дискаса и потира) и воздуха или возвышения (на оба сосуда одновременно, см. кат. 26). Покровы были введены в употребление древней церковью для предохранения святых даров от нападений многочисленных в жарких странах насекомых.

**21. Пелена. Богородица Одигитрия.**

Первая четверть XVII века  
Строгановская школа  
*Шитье шелковыми, серебряными и золотными нитями. Камка — Италия, XVII век; подкладка — шелк иностранного производства XVII века. 43 × 33*

Пост. в 1923 из соборной церкви Спаса Преображения, г. Усолье  
Инв. Т-553

По сторонам нимба Богородицы и над нимбом Христа вышиты монограммы: МР ФУ IC ХС на крестчатом нимбе Христа — Ω О Н слева от Богородицы вышита надпись — Ω *дигитрия*.

По краю пелены пряденым серебром вышит текст из тропаря, глас 4 Канона молебного к пресвятой Богородице, составляющий с изображением единое органичное целое.

Пелена — четырехугольный плат под священные предметы, для покрытия престола или жертвенника, для подвешивания под иконы, чаще соименные.

Пелена. Святой Димитрий-царевич.  
Середина XVII века.  
Фрагмент. Кат. 24



Усолье на Каме было вотчиной Строгановых до конца XVII века. Церковь Спаса Преображения возведена в 1724–1731 годах.

## 22. Пелена. Богоматерь Казанская.

1630–1640-е

Строгановская школа

*Шитье шелковыми, золотными и серебряными нитями. Атлас иностранного производства XVII века, подкладка — шелк (Иран, XVII век).*

35 × 29

Пост. в 1923 из соборной церкви Спаса Преображения, г. Усолье  
Инв. Т-557

По сторонам нимба Богоматери и над нимбом Христа вышиты монограммы: МР ФУ IC ХС

на видимой части крестчатого нимба Христа: ОН.

На пелене вышит текст кондака, глас 8:  
ЗАСТУПНИЦЕ УСЕРДНАЯ МАТИ БГА  
ВЫШНЯГО ЗА ВСЕ МОЛИШ СНА СВОЕГО.

Пост. в 1923 из часовни, с. Покровка Пермского района  
Инв. Т-551

Святой царевич Димитрий изображен в молении Богоматери с младенцем Христом. Композиция представляет собой, очевидно, фрагмент более крупного произведения.

## 25. Пелена. Убиение святого

### Димитрия-царевича.

Середина XVII века

Строгановская школа

*Атлас, холст, шелковые, серебряные и позолоченные нити. 67,7 × 70*

Пост. в 1941 из церкви Похвалы Богоматери, с. Орел Усольского района  
Инв. Т-550

Редкая иконография. Встречается в иконописи с XVII века. Святой царевич

## 23. Святой Николай

### Чудотворец.

Первая половина XVII века

Строгановская школа

*Атлас, холст, шелковые, серебряные и позолоченные нити. 37,5 × 34*

Пост. в 1923 из церкви Похвалы Богоматери, с. Орел Усольского района  
Инв. Т-543

## 24. Пелена. Святой

### Димитрий-царевич.

Середина XVII века

Строгановская школа

*Атлас, шелк, шелковые, серебряные и позолоченные нити. 34 × 45*



Пелена. Святой Димитрий-царевич.  
Середина XVII века.  
Кат. 24





Пелена. Убиение святого Димитрия-царевича.  
Середина XVII века. Фрагмент.  
Кат. 25

указывает на погребение Спасителя и знаменует закрытие гроба Его. Данный воздух входит в единый литургический комплекс с покровцами (кат. 27, 28).

**27. Покровец. Се Агнец.** Вторая половина XVII века

Строгановская школа

Атлас, холст, шелковые и серебряные нити, жемчуг. 50 × 49

Пост. в 1923 из мужского Троицкого монастыря, г. Соликамск  
Инв. Т-571

В центре композиции изображена жертвенная чаша с младенцем Христом, которую овеивают своими рипидами ангелы. Вверху в небесной полусфере — Спас Вседержитель. В углах — шестикрылые серафимы и херувимы. На кайме из красного атласа серебряными нитями вышито: *Яко овча на заколение ведеся...*



Покровец. Се Агнец.  
Вторая половина XVII века.  
Кат. 27

Димитрий изображен в трагической сцене убийства.

Композиция представляет собой, очевидно, фрагмент более крупного произведения.

**26. Воздух. Христос во гробе.** Вторая половина XVII века

Строгановская школа

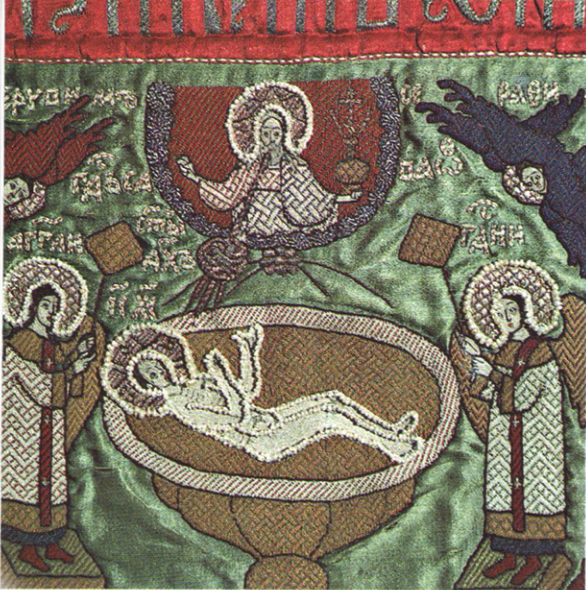
Атлас, шелк, шелковые, серебряные и позолоченные нити. 51 × 74

Пост. в 1923 из мужского Троицкого монастыря, г. Соликамск  
Инв. Т-573

Подобный иконографический извод распространен в шитье с XVII века как вариант иконографии "Положение во гроб". Христос изображен в пеленах, с крестчатым нимбом над головой. Над ним — парящие ангелы с рипидами (опахалами) в руках, между ними — Бог Саваоф с херувимом.

Воздух — покров прямоугольной формы на литургические сосуды. Назван так потому, что во время чтения символа веры священнослужители колеблют им над святыми дарами и тем самым производят веяние воздуха. Символически воздух





**Покровец. Се Агнец.**  
Вторая половина XVII века. Фрагмент  
Кат. 27

По краю широкой каймой в трехлопастных киотчатых арках дан ряд апостолов с надписями: *Матфей, Иоанн, Андрей, Лука, Фадей, Симон, Иаков, Филипп, Фома, Петр, Павел, Варфоломей.*

Соборная церковь села Уролка Чердынского уезда посвящена великомученику Георгию и построена в 1854 году.

**30. Покровец. Распятие с предстоящими и избранными святыми.**

Вторая половина XVII века

Строгановская школа

*Шитье шелковыми, серебряными и золотными нитями. Шелк иностранного производства XVII века, подкладка — камка (Китай, XVII век). 51,3 × 50,7*

Пост. в 1923 из соборной церкви Спаса Преображения, г. Усолье  
Инв. Т-560

По краю широкой каймой в трехлопастных киотчатых арках дан ряд святителей с надписями: *Николай, Петр, Алексей, Иона, папа Григорий [Великий или Двоеслов], Григорий [Богослов], Василий [Великий], по углам — херувимы.*

**31. Покровец. Богоматерь Знамение.**

Вторая половина XVII века

Строгановская школа (?)

*Шитье шелковыми, серебряными и золотными нитями; золото-серебряное кружево. Атлас, подкладка — атлас (ткани иностранного производства XVII века). 63,3 × 65*

Пост. в 1923 из кафедрального собора Спаса Преображения, г. Пермь  
Инв. Т-567

В центральной части по сторонам нимба Богоматери вышита монограмма: *MP ФУ*, на

**28. Покровец. Се Агнец.** Вторая половина XVII века

Строгановская школа

*Шитье шелковыми, серебряными и золотными нитями. Атлас иностранного производства XVII века, подкладка — льняное полотно. 42 × 40,8*

Пост. в 1941 из церкви Похвалы Богоматери, с. Орел Усольского района  
Инв. Т-547

На кайме пряженным серебром вышита фраза из тропаря, глас 8: *ИСКУПИЛ НЫ ЕСИ ОТ КЛЯТВЫ ЗАКОННЫЯ...* В среднике над Христом монограмма: *IC XC*, а также надписи над фигурами: *ХЕРУВИМИ ИСЕРАФИМИ АНГЛИ ГДНИ*

**29. Воздух. Положение во гроб с избранными святыми.**

Вторая половина XVII века

Строгановская школа

*Шитье шелковыми, серебряными и золотными нитями. Шелк иностранного производства XVII века, подкладка — камка (Китай, XVII век). 58,7 × 81*

Пост. в 1923 из соборной церкви, с. Уролка Чердынского района

Инв. Т-561



концах крестообразного покровца — Распятие с предстоящими Иоанном Богословом, Иоанном Предтечей, архангелом Михаилом с надписями — монограмма: ИС ХС МР ФУ С ЮАН СТЫИ ЕУАИСТЬ ЮАНЬ БГОС СТЫИ ЮАНЬ ПРДТЧА СТЫИ АРХНГЕЛЬ МИХАИЛЬ Покровцы крестообразной формы появляются в XVII веке.

### 32. Воздух. Положение во гроб.

Вторая половина XVII века  
Строгановская школа  
*Шитье шелковыми, серебряными и золотными нитями. Атлас, подкладка — тафта (ткани иностранного производства XVII века). 50 × 73,7*

Пост. в 1941 из церкви Похвалы Богоматери, с. Орел Усольского района  
Инв. Т-546

На кайме пряденым серебром вышита литургическая надпись: ДА МОЛЧИТ ВСЯКА ПЛОТЬ ЧЕЛОВЕЧЕСКА ДА СТОИТ СО СТРАХОМ И ТРЕПЕТОМ... Над фигурой Христа монограмма: ИС ХС над группой святых надпись: ПОЛОЖЕНИЕ ВО ГРОБЪ ГДА НШАГО ИСА ХС. По сторонам от верхнего сегмента надпись: АГЛЪ ГДНЬ.

### 33. Покровец. Спас в силах. Вторая

половина XVII века  
Строгановская школа  
*Атлас, холст, золотные и шелковые нити, жемчуг. 50 × 49*

Пост. в 1923 из мужского Троицкого монастыря, г. Соликамск  
Инв. Т-572

В лицевом шитье подобная иконография встречается редко. В центре изображен Христос в круглом медальоне, обрамленном



жемчужной обнизью, на фоне двойного ромба. В углах — серафимы и херувимы.

### 34. Воздух. Христос во гробе. 1690-е

Строгановская школа  
*Атлас, шелк, позолоченные и шелковые нити, жемчуг. 61 × 81*

Пост. в 1923 из кафедрального Спасо-Преображенского собора, г. Пермь  
Инв. Т-566

На крестчатом нимбе Христа монограмма —  $\omega$ ОН. По краю средника с трех сторон (кроме верхней) идет вышитая серебром надпись: сий воздух и покровы на вся священные сосуды приложила по обещанию своему боярыня Овдоля Петровна Нарышкина, в дом всемилостиваго спаса в Пыскорской монастырь ради вечна поминовения во блаженном успении сына своего ближнего стольника Симеона Федоровича. По кайме — вышитая серебром надпись: Благообразный Иосиф со креста снем пречистое тело твое...

### 35. Покровец. Се Агнец. 1690-е (?)

Строгановская школа  
*Атлас, шелк, позолоченные, серебряные нити, жемчуг. 63 × 63*

Пост. в 1923 из кафедрального Спасо-Преображенского собора, г. Пермь  
Инв. Т-568

Над диском со звездой, где лежит фигурка младенца Христа, склонились два ангела с круглыми рипидами в руках. Вверху в небесном сегменте изображен Бог Саваоф, ниже — Святой Дух. В углах расположены изображения серафимов и херувимов. По кайме идет вышитая серебром надпись: *Приидете и идите: се есть тело мое...* Покровец, возможно, входил в один комплекс с "подписным" воздухом (кат. 34).

## ОБЛАЧЕНИЯ

**36. Саккос.** Середина — вторая половина XVII века  
Московская школа (?)  
*Шитье золотными, серебряными, шелковыми нитями, жемчугом. Бархат (Иран, XVII век), атлас иностранного производства XVII века, подкладка — тафта, шелк иностранного производства XVII века. 128 × 135 (по рукавам)*

Пост. в 1923 из кафедрального собора Спаса Преображения, г. Пермь  
Инв. Т-3

По учреждении Пермской епархии в 1799 в Пермь была привезена ризница упраздненной в 1789 Суздальской епархии. Православные служебные облачения также, как и церковная иерархия, разделяются на три основных чина — дьяконский, иерейский, епископский.

Каждый вид облачений наполнен глубокой символикой, связанной с Ветхим и Новым Заветом, с земной и небесной жизнью Иисуса Христа. Саккос — верхняя архиерейская одежда. Слово "саккос" происходит от еврейского слова "saccus" и обозначает грубую одежду — вретиче. В духовном смысле саккос должен напоминать о той ризе или хламиде, в которую был облачен Спаситель.

**37. Стихарь.** Вторая половина XIX века  
Екатеринбург (?), Чердынь (?)  
*Шитье цветными хлопчатобумажными нитями, канителью, блестками. Бархат, подкладка — сатин русского производства XIX века. 148 × 162 (по рукавам)*

Пост. в 1923 из церкви Успения Богоматери, г. Чердынь  
Инв. Т-745 (2)

Стихарь — длинное с широкими рукавами облачение священнослужителей. Слово "стихарь" происходит от греческого слова, обозначающего строку, прямую линию.

**38. Орарь.** Вторая половина XIX века  
Екатеринбург (?), Чердынь (?)  
*Шитье цветными хлопчатобумажными нитями, канителью, блестками. Бархат, подкладка — сатин русского производства XIX века. 11 × 247*

Пост. в 1923 из церкви Успения Богоматери, г. Чердынь  
Инв. Т-745 (3)

Орарь — облачение иподиакона, архидиакона и диакона, представляет собой длинную ленту (раньше имел форму платы), как бы в подражание покрывалу, надеваемому иудеями.

**39. Епитрахиль.**  
Вторая половина XIX века  
Екатеринбург (?), Чердынь (?)  
*Шитье цветными хлопчатобумажными нитями, канителью, блестками. Бархат, подкладка — сатин русского производства XIX века. 34,5 × 144*

Пост. в 1923 из церкви Успения Богоматери, г. Чердынь  
Инв. Т-745 (6)

Епитрахиль — одно из облачений священнослужителей под фелонью (ризою), надеваемое на шею и простирающееся до низу. Символически означает свыше сходящую благодать Святого Духа. Без епитрахили иерею нельзя совершать ни одной службы.



# ЖИВОПИСЬ

## **БУРЛЮК Давид Давидович** 1882–1967

Учился в Казанском (1898–1899, 1901), Одесском (1899–1900, 1909) художественных училищах, МУЖВЗ (1910–1914). После неудачной попытки поступить в ИАХ уехал за границу. В 1902–1903 занимался в Королевской Академии в Мюнхене (1902–1903), затем в Париже у Ф.Кормона (1904). Один из вождей русского художественного и литературного авангарда. С 1920 жил в Японии, с 1922 – в США.

### **40. Уральский пейзаж.** 1910-е *Холст, масло. 44,5 × 52,5*

Слева внизу подпись: *Бурлюк*  
Пост. в 1934 от В.В.Каменского, с. Троицкое Пермской обл.  
Инв. Ж-347

## **ВЕРЕЩАГИН Петр Петрович** 1834–1886

Сын иконописца и живописца П.П.Верещагина, брат художников В.П. и М.П.Верещагиных. Учился у отца – П.П.Верещагина и деда – И.В.Бабина, потомственных иконописцев и живописцев Пермского Прикамья, затем в ИАХ. В 1873 удостоен звания академика пейзажной живописи. В 1870-х по заданию акционерного общества писал этюды в тех местах, где проходила горнозаводская железная дорога на Урале.

В 1877–1878 был на фронтах русско-турецкой войны.

### **41. Река Чусовая. Камень "Красный".** 1870-е *Холст, масло. 53 × 106*

Слева внизу подпись: *П.Верещагинъ* справа: *Камень Красный*  
Пост. в 1948 от П.И.Абашева, Москва  
Инв. Ж-842

### **42. Архиповка.** 1876 *Холст, масло. 22,5 × 45*

Слева внизу: *Архиповка* справа внизу подпись: *П.Верещагинъ*  
Пост. в 1948 от П.И.Абашева, Москва  
Инв. Ж-841

### **43. Река Чусовая. Камень "Мултык".** 1880 *Холст, масло. 42 × 75,2*

Слева внизу подпись: *П.Верещагинъ* справа: *Камень Мултык*  
Пост. в 1944 из Ювелирторга, Москва  
Инв. Ж-502

### **44. На реке Чусовой** *Холст, масло. 28 × 45*

Справа внизу подпись: *П.Верещагинъ*  
Приобр. в 1948 у П.И.Абашева, Москва  
Инв. Ж-843



П.П.Верещагин  
Река Чусовая. Камень "Красный". 1870-е. Кат. 41

## ВОРОНИХИН Андрей Никифорович

1759–1814

Крепостной графа А.С.Строганова (вольную получил в 1786) из села Новое Усолье Пермской губернии. Жил в Москве (1777–1779), занимался живописью, архитектурой, пользуясь советами В.И.Баженова, М.Ф.Казакова. Совершил вместе с П.А.Строгановым ряд поездок по России (1781–1786), путешествовал по Франции и Швейцарии (1786–1790). В 1794 получил звание "назначенного" в академики, а с 1797 – академика "перспективной и миниатюрной живописи" ИАХ, с 1800 – архитектора. С 1800 преподавал в ИАХ: профессор (1802), старший профессор (1811).

### 45. Внутренний вид костела

Холст, масло. 48,5 × 67

Слева внизу подпись: *Андрей Воронихинъ*  
Пост. в 1931 из ГТГ; ранее (до 1920) собр. В.Н.Лебедева, Москва  
Инв. Ж-122

## ДЕНИСОВ-УРАЛЬСКИЙ Алексей Кузьмич

1864 –1926

Сын рабочего, художника-любителя. В 1884 принял от ремесленной управы Екатеринбурга звание мастера рельефного мастерства. В 1880-е получил награды за камнерезные изделия на Уральской и Казанской научно-технических выставках, Всемирной в Париже (1889) и в Копенгагене. В 1887 по совету писателя Д.Н.Мамина-Сибиряка приехал в Петербург и поступил в Рисовальную школу ОПХ. С этого времени преимущественно занимался живописью. Совершал многочисленные поездки по Уралу, писал пейзажи. Постоянно выступал за развитие отечественной горной промышленности, за бережное отношение к природным ресурсам Урала. С конца 1910-х жил в поселке Усекирко близ Петербурга.

### 46. Лесной пожар. 1897

Холст, масло. 190 × 128,5

Справа внизу подпись: *1897 А.Денисовъ*  
Пост. в 1934 из штаба дивизии, г. Пермь



Инв. Ж-386

Известны одноименные варианты картины, датируемые 1887, 1889 и 1897

## ЛАМПИ Иоганн Баптист

Lampi Johann Baptist

1751–1830

Австрийский живописец и миниатюрист. В Россию приехал по приглашению Г.А.Потемкина осенью 1791. В 1792–1797 работал в Петербурге. В 1794 избран академиком и вольным общником ИАХ. В 1797 вернулся в Вену.

### 47. Портрет графа А.С.Строганова

Холст, масло. 107 × 89,5

Пост. в 1931 из ГРМ; ранее собр. графов Строгановых

Инв. Ж-114

Строганов Александр Сергеевич (1733–1811), действительный тайный советник, президент ИАХ (1800–1811). Покровительствовал художникам и писателям. С 1801 заведовал постройкой собора Казанской Богоматери, который строился по проекту его бывшего крепостного — А.Н.Воронихина. Коллекционировал произведения литературы и искусства.



А.К.Денисов-Уральский  
Лесной пожар. 1897. Кат. 46

Пост. в 1936 из Троицкой церкви, г. Пермь  
Инв. Ж-441

Изображены три горы Синая и монастырь Св. Екатерины. Сюжет был распространен в византийском искусстве и, видимо, существовал в более раннем искусстве; встречается в иконописи, более известен в живописи и особенно в гравюре.

## Неизвестный художник первой половины XIX века

### 49. Портрет М.Я.Строгановой

Вариант портрета Р.Н.Никитина, находящегося в ГРМ

Холст, масло. 61,5 × 49,5

## Неизвестный художник второй половины XVIII века

### 48. Богошественная гора Синайская

Копия (?) с неизвестного живописного оригинала или гравюры

Холст, масло. 175 × 121

Внизу посередине надпись: *Описані святаго бошошественна гора синайска побествуемой чрез [...] отъ великаго государя [...] иоанна васильевича грозного какія втѣхъ странахъ имѣются достопамятныя вещи сотворенныя чрезъ Моисея водни бытія истинной пустыни даже досего дни*

Приобр. в 1944 у О.М.Зелениной, г. Пермь  
Инв. Ж-760

Строганова Мария Яковлевна (1678—1734), урожденная Новосильцева. С 1697 — вторая жена Г.Д.Строганова. Статс-дама императриц Екатерины I (с 1724) и Анны Иоанновны.

Варианты хранятся в ГЭ, ГИМ, историко-краеведческих музеях Пермской области.

## Неизвестный художник середины XIX века

50. Женский портрет  
*Картон, масло. 48,5 × 40,5*

Дар в 1986 В.А.Мягких, г. Пермь  
Инв. Ж-1614

## НЕСТЕРОВ Михаил Васильевич 1862—1942

Учился в МУЖВЗ (1871—1876 и в 1883—1886) у И.М.Прянишникова, В.Г.Перова, В.Е.Маковского, затем в ИАХ (1881—1883). В 1896 стал членом ТПХВ. С 1898 — академик. Принимал участие в росписях храмов Киева, Петербурга, Москвы. Заслуженный деятель искусств РСФСР, лауреат Государственной премии (1941).

51. Распятие. 1908  
*Металл, масло. 144 × 109*

Справа внизу подпись: *М.Нестеровъ 1908 г.*  
Пост. в 1922 из Пермского научно-промышленного музея (пост. в 1920 из усыпальницы Каменских, г. Пермь)  
Инв. Ж-362

## ПОЛЯКОВ Иван Николаевич 1805 — после 1847

Крепостной иконописец и живописец Лазаревых из Чермозского завода Пермской

губернии. В 1820 поступил в "обучение живописному искусству" в иконописную мастерскую. Учился в школе П.П.Веденецкого в Нижнем Новгороде (1833—1835). С 1835 был иконописцем в Чермозском заводе, одновременно "запащиком лесных припасов".

52. Вид Чермозского завода. 1837  
*Холст, масло. 75,5 × 142*

Справа внизу подпись: *Иванъ Поляковъ в 1837 г.*  
Пост. в 1943 с выставки "Урал — кузница оружия"; ранее находилась в Чермозском райкоме ВКП(б) Пермской обл. (пост. из заводоуправления, г. Чермоза)  
Инв. Ж-1410

## РЕРИХ Николай Константинович 1874—1947

Учился в ВХУ при ИАХ (1893—1897) у А.И.Куинджи, затем в студии Ф.Кормона в Париже. Член объединения "Мир искусства". С 1906 — секретарь ОПХ и директор Рисовальной школы ОПХ. В 1907 создал эскизы для украшения церкви Казанской Богоматери Успенского женского монастыря в Перми, а также написал иконы для иконостаса. Путешествовал по России, странам Азии, Европы, Америки. С 1920 жил за рубежом, главным образом в США и Индии. С 1928 поселился в долине Кулу в Пенджабе, где организовал Институт гималайских исследований Урусвати.

53. Царские врата из иконостаса с изображением Благовещения и четырех евангелистов. 1907  
*Дерево, басменный оклад, масло.  
209 × 138*

Пост. в 1922 из Пермского обл. краеведческого музея; ранее (до 1920) находилась в церкви Казанской Богоматери Успенского женского монастыря, г. Пермь  
Инв. Ж-406





И.Н.Поляков  
Вид Чермозского завода. 1837. Кат. 52

## РОЖДЕСТВЕНСКИЙ Василий Васильевич

1884–1963

Учился в МУЖВЗ (1900–1910). Один из организаторов общества "Бубновый валет", член обществ "Московские живописцы", Общества московских художников и АХРР. В 1920-х – начале 1930-х с группой художников АХРР работал на Урале.

### 54. Северный Урал

*Холст, масло. 66 × 83*

Пост. в 1943 с выставки графики советских художников (через Художественный фонд СССР)

Инв. Ж-704

## СУББОТИН-ПЕРМЯК Петр Иванович

1886–1923

Учился в Строгановском художественно-промышленном училище в Москве, зани-

маяся в частной студии К.Ф.Бона. Работал для кустарного пункта художественных вышивок в селе Никольское Воронежской губернии, исполнял рисунки для вышивок по старым образцам для З.С.Соколовой, сестры К.С.Станиславского; писал декорации для театра "Летучая мышь" и народного театра; создавал для Московского губернского склада рисунки мебели, набоек для ткани, предметов гончарно-промышленного производства. В 1919 писал эскизы для праздничного оформления Москвы к первой годовщине Красной Армии. В том же году назначен уполномоченным ИЗО Наркомпроса по созданию в Пермской губернии художественно-промышленных мастерских. Организовал мастерские в городах: Пермь, Кунгур, селе Кудымкар (ныне город Кудымкар). В Кудымкаре основал коми-пермяцкий музей, ныне носящий имя художника. В 1920–1922 руководил и преподавал в Пермских художественно-промышленных мастерских, преобразованных в 1921 в Художественный техникум. Профессор декоративной живописи. Автор теоретических трудов "Приемы и системы нового искусства" (1920), "Кухня живописного мастерства" (1921) и цикла



И.И.Шишкин  
Богатый лог (Пихтовый лес на реке Каме). 1877. Кат. 63

лекций по технологии материалов, истории стилей и пр. В 1920-х написал ряд произведений, в которых стремился воплотить свою теорию нового искусства. В 1981 на родине художника в г. Кудымкаре Коми-Пермяцкого национального округа был открыт Дом-музей П.И.Субботина-Пермяка.

**55. Весенний красный праздник. 1917**

*Холст, масло. 99,5 × 112*

ВРП-2429

**56. Композиция**

*Холст, масло. 87 × 124*

ВРП-2433

**57. Чаепитие. 1920**

*Холст, масло. 100 × 105*

ВРП-2377

**58. Город. 1920**

*Холст, масло. 61,5 × 51,5*

ВРП-2434

**59. Паужина. 1920**

*Картон, масло. 62 × 84,5*

Пост. в 1926 с Первой выставки творчества современных художников края  
Инв. Ж-554

**60. Натюрморт с кувшином. 1921**

*Холст, масло. 61 × 51,5*

ВРП-2431

**61. Натюрморт с булками и посудой. 1921**

*Холст, масло. 53 × 44*

Пост. в 1926 с Первой выставки творчества современных художников края  
Инв. Ж-553

**62. Рабочий (Сила). 1921**

*Холст, масло. 88,6 × 66,3*

ВРП-2432





И.И.Шишкин  
Золотая осень. 1898. Кат. 64

## ШИШКИН Иван Иванович

1832–1898

Учился в МУЖВЗ (1852–1856) у А.Н.Мокрицкого, затем в ИАХ (1856–1860) у С.М.Воробьева. Пенсионер АХ в Германии (1862–1865). Член-учредитель ТПХВ. Профессор (с 1873), действительный член ИАХ (с 1893) и участник ее выставок.

### 63. Богатый лог (Пихтовый лес на реке Каме). 1877

Холст, масло. 90 × 148

Справа внизу подпись: *И.Шишкинъ*  
Пост. в 1946 от П.И.Абашева, Москва  
Инв. Ж-829

### 64. Золотая осень. 1888

Холст, масло. 17,6 × 28,5

Справа внизу подпись: *И.Шишкинъ 1888*

Пост. в 1926 из ГМФ; ранее собр. ЦГ  
Инв. Ж-187

### 65. Опушка соснового леса. 1890-е

Холст, масло. 38 × 62

Справа внизу подпись: *И.Ш.*  
Пост. в 1938 из музейного фонда ГЭ; ранее собр. ИАХ  
Инв. Ж-191

## ЮШКОВ Семен Петрович

1821/1822 – после 1860

Крепостной иконописец и живописец Строгановых из с. Ильинское Пермской губернии, в котором окончил народное училище. Работал в иконописной мастерской, писал портреты, был регентом хора, сочинял музыку и создавал декорации для постановок крепостного театра.



С.П.Юшков  
Портрет Т.П.Серебренниковой. 1850. Кат. 68

66. Портрет П.П.Шариной. 1850-е

*Холст, масло. 58 × 48,5*

Справа внизу подпись: *Юшковъ*  
Приобр. в 1934 у Е.Я.Алферовой, с. Ильинское  
Пермской обл.

Инв. Ж-146

Шарина П.П. — крепостная крестьянка  
Строгановых.

67. Портрет Шарина

*Холст, масло. 59 × 50*

Приобр. в с. Ильинское Пермской обл.

Инв. Ж-144

68. Портрет Т.П.Серебренниковой.

1850

*Холст, масло. 54 × 40*

В правом нижнем углу подпись: *С.П.Юшковъ*  
1850

Приобр. в 1971 у Селезневой, с. Ильинское  
Пермской обл.

Инв. Ж-1193

Серебренникова Таисия Петровна —  
дочь ильинского священника П.Сереб-  
ренникова.



## Указатель имен художников и иконописцев

(указаны номера страниц)

Бурлюк Д.Д.	25	Рерих Н.К.	28
Верещагин П.П.	25	Рождественский В.В.	29
Воронихин А.Н.	26	Савин Никифор	17
Григорий	17	Семен (Хромой)	17
Денисов-Уральский А.К.	26	Субботин-Пермяк П.И.	29
Лампи И.Б. (Lampi J.B.)	27	Шишкин И.И.	31
Нестеров М.В.	28	Юшков С.П.	31
Поляков И.Н.	28		

## Указатель лиц, изображенных на портретах

(указаны номера по каталогу)

Серебrenникова Т.П.	68	Шарин	67
Строганов А.С., граф	47	Шарина П.П.	66
Строганова М.Я.	49		

### Перечень использованных сокращений

АХРР	Ассоциация художников революционной России
ВХУ	Высшее художественное училище при Императорской Академии художеств, Санкт-Петербург
ГИМ	Государственный Исторический музей, Москва
ГМФ	Государственный музейный фонд, Москва—Ленинград
ГРМ	Государственный Русский музей, Санкт-Петербург
ГТГ	Государственная Третьяковская галерея, Москва
ГЭ	Государственный Эрмитаж, Санкт-Петербург
ИАХ	Императорская Академия художеств, Санкт-Петербург
ИЗО Наркомпроса	Отдел изобразительных искусств Народного комиссариата просвещения РСФСР
МУЖВЗ	Московское училище живописи, ваяния и зодчества (1865—1918), ранее Московское училище живописи и ваяния
ОПХ	Общество поощрения художеств (с 1875, по другим источникам — с 1882), ранее (с 1821) Общество поощрения художников
ПГХГ	Пермская государственная художественная галерея
ТТХВ	Товарищество передвижных художественных выставок
ЦГ	Цветковская галерея, Москва



